

>> AMARRAMENTS | Reordenació

Noves mesures per atendre la demanda d'estiu

Ports de les Illes Balears autoritza la instal·lació de pantalans a diferents ports i estrenarà una experiència pilot a Andratx amb la col·locació d'illetes flotants

REDACCIÓ INFOPORTS
PALMA

La Conselleria de Medi Ambient del Govern de les Illes Balears, a través de l'ens públic Ports de les Illes Balears, ha començat el desplegament d'una bateria de mesures orientades, per una banda, a atendre i donar sortida als increments de la demanda d'amarratges que es repeteixen cada estiu i, per l'altra, a eliminar o reduir la pràctica dels fondejos il·legals.

La reordenació dels espais portuaris és, de fet, un dels objectius prioritaris dels actuals responsables de Medi Ambient del Govern, que es mostren absolutament resolts a reduir, sense pressa però sense pausa, la dis-

Ports de les Illes Balears és continuar amb aquestes tasques de revisió fins a completar la reordenació dels llistats d'espera en la totalitat de les instal·lacions que són de gestió directa de la Comunitat Autònoma i adjudicar els amarratges que resultin d'aquesta mesura.

Ara, Ports de les Illes Balears dona una passa més endavant i posa en marxa noves mesures adreçades, en aquest cas, a guanyar espais d'amarratge en temporada alta i, a la vegada, afavorir una disminució dels fondejos il·legals. Així, l'empresa dependent de la Conselleria de Medi Ambient ha autoritzat la instal·lació de pantalans flotants en els ports de Cala Gamba, s'Arenal, Santa Eulària i el Club de Vela del Port d'Andratx, mesura que s'espera que estigui plenament operativa aquest estiu i que sumarà, en conjunt, fins a 66 nous punts d'atracament per a trànsits, l'exploració dels quals serà assolida per les entitats gestores d'aquests ports (el Club de Vela d'Andratx, els clubs nàutics de Cala Gamba i s'Arenal i el Port Esportiu de Santa Eulària). Es tracta, en definitiva, d'afavorir la millora i l'optimització del mirall d'aigua dels ports illencs per oferir un creixement sostenible de l'oferta de places en l'època de major demanda.

El pla de reordenació es completa, en el cas del Port d'Andratx, amb la posada en marxa d'un projecte pilot que consistirà en la substitució de l'actual camp de boies i morts de la zona per la col·locació de 19 illetes flotants de fins a 40 metres, que oferiran un servei de recollida de fems i que es calcula que podran donar cobertura a 144 embarcacions de 5 a 14 metres d'eslora. Port de les Illes Balears instal·larà, a més, en posició paral·lela al dic d'abric del port d'Andratx, un nou pantalà de 80 metres amb capacitat per a 19 vaixells.

tància que separa l'oferta i la demanda de llocs per amarrar, així com oferir unes instal·lacions portuàries modernes i de qualitat absolutament integrades i respectuoses amb l'entorn natural.

Com ja informàrem en el número d'Infoports del passat mes de març, les primeres accions, respecte dels amarratges de base, ja s'han començat a aplicar i han consistit, bàsicament, a l'activació, per primera vegada des de l'any 1993, de les llistes d'espera d'amarraments, una iniciativa que de moment ja ha permès adjudicar 24 nous llocs per atracar en el Port de Pollença, el primer en què s'ha culminat la tasca de reordenació de la llista d'espera existent. La idea de

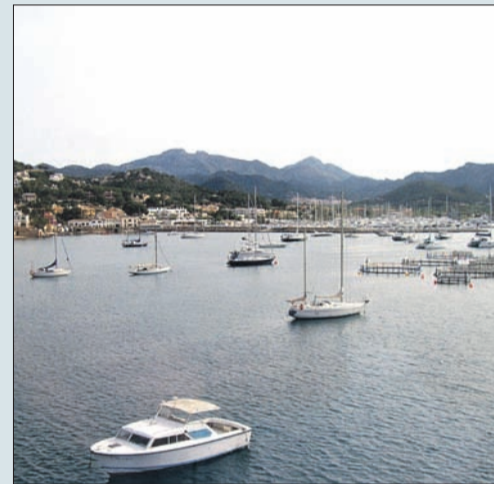
TASQUES DE NETEJA AL PORT D'ANDRATX



Barques enfonsades a la zona reordenada per Ports de les Illes Balears.



Boies dels antics morts del Port d'Andratx.



La zona de fondejo abans de l'actuació.



Esquema de les noves illetes flotants.

Fons marins plens de sorpreses

La instal·lació de les illetes flotants precisa d'unes tasques prèvies de neteja dels fons marins en les quals Ports de les Illes Balears ha emprat quatre setmanes i que han posat de relleu la brutor i la caòtica situació que presenten els fons en la zona que ocupa el camp actual de boies del Port d'Andratx. De fet, l'ens públic ha retirat més de 100 morts i ha trobat, fins i tot, alguns barrils d'oli i electrodomèstics. Les tasques de neteja han suposat l'eliminació d'una gran quantitat de residus i han facilitat, en conseqüència, una millora de la seguretat de les condicions de navegació, com també de l'aspecte visual de la zona.

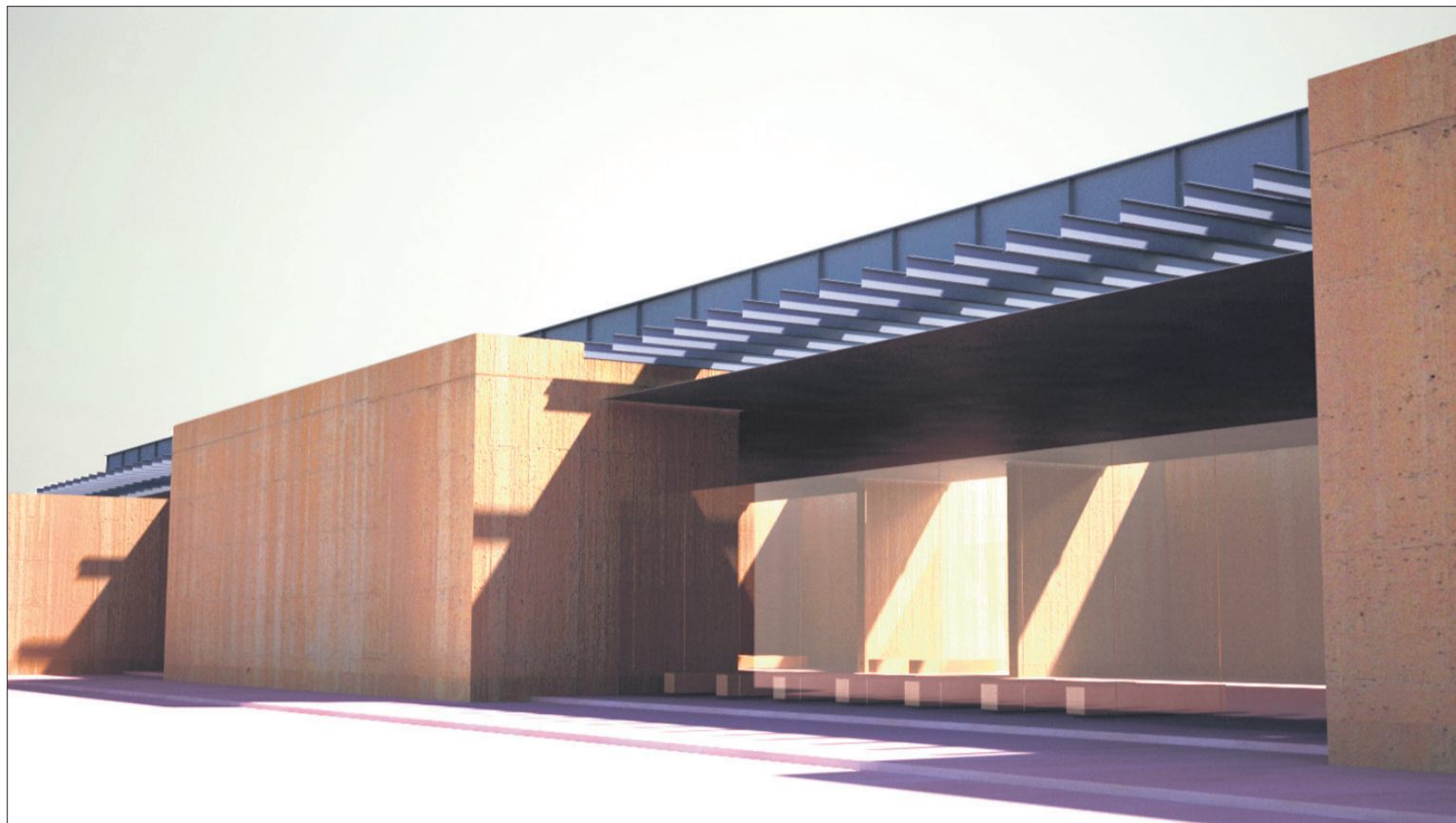
Les illetes, que en principi combinaran dos sistemes d'ancoratge, els morts tradicionals i els cargols ecològics, disposaran de serveis de recollida de fems, cornamuses, balises solars de baix consum, torretes de llum i salvavides.

La instal·lació d'aquestes estructures flotants, que podrien

ser plenament operatives pel proper juliol, facilitarà en la pràctica un major control sobre el fondeig a zones no autoritzades i contribuirà a eliminar els eventuais riscos per a la navegació que representa la presència no controlada dels morts que es fan servir per ancorar.

En definitiva, les mesures iniciades per Ports de les Illes Balears suposaran que, entre l'autorització de pantalans als ports esmentats i la instal·lació d'illetes flotants a l'espai portuari d'Andratx, es posaran a disposició dels navegants en trànsit 230 nous punts per amarrar.

>> ACTUACIONS | Noves infraestructures a Menorca



Aquest és l'aspecte que tindrà la nova Estació Marítima de Ciutadella.

Senzillesa i integració amb l'entorn a la futura Estació Marítima de Ciutadella

► La proposta guanyadora i la resta dels projectes presentats al concurs públic s'han exposat a la seu palmesana del Col·legi d'Arquitectes ► El projecte s'identifica amb el «caracter de l'Illa»

REDACCIÓ INFOPORTS

PALMA

Els ciutadans de les Illes poden tenir una idea clara de com serà l'Estació Marítima del port exterior de Ciutadella, gràcies a l'exposició que, fins al mes d'abril, mostrarà, a la seu del Col·legi Oficial d'Arquitectes de les Illes Balears, les 27 propostes que es presentaren al concurs públic d'avantprojectes per al disseny de l'edifici, entre elles la guanyadora.

Es tracta d'un espai d'estructura longitudinal i d'aspecte nítid i línies netes perfectament relacionat amb l'entorn. De fet, van ser precisament «la senzillesa, l'economia, la intel·ligència i la integració dins el lloc i el paisatge» els motius que dugueren els membres del jurat del concurs d'avantprojectes arquitectònics de l'Estació Marítima a proclamar com a guanyadora la proposta 'EE01', presentada per Juan Manuel Jiménez Cao.

A judici del jurat, «els espais interiors, correctament dimensionats, resulten agradables i ben relacionats amb l'entorn», a la vegada que, consideren els professionals, «l'estructura i els materials estableixen un diàleg amb el context».

Des del punt de vista constructiu, el projecte es genera a partir d'un sistema estructural de murs a manera de caixes que formen



Bartomeu Calafell, Mónica Ridruejo, José Manuel Jiménez i Manuel Patiño.

EL GUANYADOR

Primer projecte, primer premi

José Manuel Jiménez Cao, de només 33 anys, va estudiar Arquitectura Tècnica a Alacant i Arquitectura Superior a València. Segons va declarar al Diari Menorca, «sempre he estat en la breixa, formant-me i presentant projectes en equip». Des de fa un any, s'ha establert pel seu compte i el de l'Estació Marítima de Ciutadella és el seu primer projecte en solitari i, per descomptat, el seu primer premi.

espais de recer i que serveix de suport a dues bigues de gran cant d'acer. Una pèrgola de perfils d'acer laminat juntament amb un plànol de coberta defineixen els elements que configuren el pro-

jecte i que l'atorga la possibilitat de dur a terme futures ampliacions sense alterar l'esquema funcional original.

L'arquitecte ha cercat una proposta que s'identifiqui amb el

caràcter de l'illa i es relacioni amb l'entorn. «Elements bàsics com la llum, l'ombra i l'aire queden incorporats al projecte, que es materialitza emprant materials bàsics com la pedra, l'acer, el formigó i el vidre», assenyalava l'arquitecte, que ja fa feina en la redacció del projecte definitiu.

Jiménez Cao recorda que va fer un viatge a Menorca a principis del passat mes de juliol, perquè, segons les seves pròpies paraules, «em semblava essencial conèixer el lloc i la seva climatologia, així com el grau de protecció de la Illa». L'arquitecte, nascut a França però format a la Comunitat Valenciana, defineix el seu projecte com «molt senzill». Per a Jiménez Cao, la seva proposta es resumeix en «quatre murs, unes bigues que donen suport i una pèrgola que dona ombra».

Germán Jover, vicepresident del jurat, que va estar presidit pel conseller de Turisme, Francesc Buils, concideix amb el guanyador a l'assenyalar que el projecte triat és, sense dubte, el que menys impacte visual té de tots els presentats al concurs.



Francesc Buils i M.A. Grimalt.

SALÓ NÀUTIC

Ports a la conquesta de nous mercats

► Medi Ambient, Autoritat Portuària de Balears i Cambra de Comerç faran promoció conjunta del sector nàutic balear a les fires europees i als països nòrdics

El conseller de Medi Ambient i president de Port de les Illes Balears, Miquel Àngel Grimalt, i els màxims responsables de l'Autoritat Portuària de Balears i de la Cambra de Comerç, Indústria i Navegació de Mallorca, Francesc Triay i Juan Gual de Torrella, respectivament, signaren el passat dia 29 d'abril un conveni de col·laboració en virtut del qual les tres entitats es comprometen a dur a terme una promoció conjunta del sector nàutic il·lenc tant a les principals fires sectorials europees, com dins els nous mercats emissors, amb especial incidència en els països nòrdics.

Així, tant Ports de les Illes Balears com l'Autoritat Portuària, reforcen conjuntament el programa cameral de promoció de la nàutica d'esbarjo, el que facilitarà la presència comuna de les tres entitats en les fires europees més importats d'Europa: Düsseldorf, París i Mònaco. L'acord de col·laboració preveu també la unió d'esforços i de recursos per tal de cercar nous clients nàutics, especialment en els països nòrdics, ja que es tracta de regions on hi ha una presència elevada d'aficionats a la nàutica esportiva i en les quals la climatologia de la zona limita la possibilitat de practicar la navegació a pocs mesos.

La signatura del conveni va tenir lloc a l'estand que Ports de les Illes Balears va instal·lar al 25 Saló Nàutic Internacional de Palma i en el qual es van pro-

mocionar els ports sota competència de la Conselleria de Medi Ambient amb l'eslògan «Ports oberts tot l'any». L'expositor de Ports de les Illes Balears va rebre nombroses visites al llarg de tota la setmana i va servir de marc per a diverses presentacions. L'ens públic Ports de les Illes Balears ha participat en diverses fires especialitzades, tal és el cas de les celebrades a Düsseldorf (Alemanya), Barcelona o Madrid. L'objectiu d'aquestes accions no és altre que promocionar els ports de les Illes com destinació per al turisme nàutic de qualitat en qualsevol època de l'any.

>> MEDI AMBIENT | *Visites escolars*

Aprenent a estimar la mar

► Les visites escolars programades per Ports de les Illes Balears ajuden als més petits a conèixer la importància de preservar els ecosistemes marins

R.I.
PALMA

Aprenent a estimar la mar i a viure els ports; conèixer la importància que per a la conservació dels ecosistemes marins té la posició oceànica; saber com es pesca a les Balears i quins tipus de peixos hi podem trobar; i, per descomptat, promoure actituds de respecte envers el patrimoni natural i el medi ambient en general a partir, precisament, del coneixement i el contacte directe. Totes aquestes són les finalitats de les visites escolars als diferents ports de les Illes que són programades des de la Conselleria de Medi Ambient a través de Ports de les Illes Balears i en col·laboració amb les confrades de pescadors.

Aquests programes d'educació ambiental estan perfectament adaptats a les característiques d'aprenentatge que requereixen els nins, de manera que d'una forma molt directa i fins i tot divertida, els escolars poden aprendre els valors de sostenibilitat.

Les visites escolars que organitza Ports de les Illes Balears preveuen, d'aquesta forma, diferents activitats que permeten als nins de diversos centres educatius de les Illes, assabentar-se de la importància que té preservar els ecosistemes marins; conèixer els tipus d'embarcacions més habi-



L'interès dels nens es fa evident en aquesta imatge.

tuals a les Balears i les diferents arts de pesca tradicional que es fan servir a les nostres illes; saber sobre les diferents aportacions que cadascun, des de la seva actitud personal envers l'entorn, pot dur a terme per evitar la contaminació marina...

Aquestes iniciatives no amaguen les conseqüències negatives de no tenir cura dels fons marins, i de fet, els escolars observen, gràcies a una projecció específicament preparada, la situació de brutor i de contaminació a la qual poden arribar els fons marins amb actituds ambientalment poc respectuoses. Però també donen bona compta, en aquest cas mitjançant les imatges del Parc de

Cabrera incloses dins un vídeo elaborat per la Conselleria de Medi Ambient, dels beneficis i els avantatges derivades de les mesures de protecció ambiental i de control pesquer.

Les visites són, a més, una ocasió excel·lent per mantenir un contacte directe amb els pescadors de les Illes, uns professionals que sempre es mostren disposats a la col·laboració i que es sotmeten sense problemes als «interrogatoris» que els hi fan els nins.

Les visites acaben amb la realització d'un mural per part dels nins i amb el lliurament de material divulgatiu que els hi permeti recordar i aprofundir allò que han après.

PORTS AL DIA

Nous equipaments de seguretat per al Port de Pollença

En el marc del pla de millora de les instal·lacions i els serveis que Ports de les Illes Balears posa a disposició dels usuaris, aquest organisme, depenent de la Conselleria de Medi Ambient, ha instal·lat en els pantalans i moll del Port de Pollença escales d'accés a l'aigua i nous equips salvavides i d'extinció d'incendis. L'objectiu de Ports de les Illes Balears és dotar les instal·lacions portuàries de la màxima qualitat i oferir tots els serveis que puguin ser d'utilitat i incrementar la seguretat dels usuaris, com també que contribueixin a millorar la protecció de l'entorn.



Més de 600 alumnes vistaren el 'Cala Millor' al Saló Nàutic

Més de 600 alumnes participaren a les visites al pailebot 'Cala Millor' que, dintre de les activitats del Saló Nàutic de Palma, organitzà la Conselleria de Medi Ambient a través de la Direcció General de la Mar, amb la col·laboració de l'empresa Circunnavegaciones, propietària del vaixell. L'embarcació, de 43 metres d'eslora, fou el darrer pailebot construït a Palma, l'any 1946, i és una valuosa mostra del patrimoni marítim balear. El 'Cala Millor', construït íntegrament amb fusta, fou adquirit per la companyia Naviera Mallorquina com a vaixell de transport de tot tipus de mercaderies entre les Illes Balears i la Península. El pailebot passà després a la Naviera Matutes i acabà els seus dies operatius a Alemanya, on sortí a la venda i fou adquirit per Circunnavegaciones. Aquesta empresa restaurà el vaixell i actualment el dedica al servei xàrter i al programa «Joves per la mar», destinat a donar a conèixer als joves el patrimoni marítim i l'entorn marí de les Pitiüses.

Gran èxit de la segona regata Ports de les Illes Balears

Petroucka II, patronejat per Guillermo Durán, s'alçà el passat 5 d'abril amb el triomf de la segona edició del Trofeu Port de les Illes Balears, que es disputà en el Club Marítim Sant Antoni de la Platja (Ca'n Pastilla) i que comptà amb la participació de 30 velers. En segon i tercer lloc es classificaren, respectivament, el *Sirpy* i l'*Altano*. La regata fou, a més, una ocasió per a la germanor com ho demostra l'assistència de més de 250 persones al dinar previ al lliurament dels trofeus, acte que comptà amb la presència de Miquel Àngel Grimalt, conseller de Medi Ambient del Govern de les Illes Balears; Bartomeu Calafell, director general del Mar, i Manuel Patiño, vicepresident executiu de Ports de les Illes Balears.

>> MEDI AMBIENT | *Sabia què?*

El 'bloom' fitoplanctònic

► No cal confondre aquest fenomen, que es produeix habitualment entre els mesos d'abril i juny, amb la brutícia de les aigües portuàries

R.I.
PALMA

No és cosa infreqüent que durant els mesos d'abril i maig, i, a vegades, també a juny, les aigües de determinats espais portuaris presentin canvis de color, apareguin verdoses o marrons i es tornin tèrboles. I és també un fet habitual que els usuaris confonguin aquest canvi de color, derivat d'un fenomen natural, amb un vessament o un abocament d'aigües brutes.

Per evitar aquestes confusions i alarmes innecessàries, és convenient explicar que la causa d'aquestes decoloracions és un fenomen natural que es repeteix des de segles enrere i que es coneix com a *bloom fitoplanctò-*

nic, és a dir, una aparició massiva de fitoplàncton o de la part vegetal del plàncton que, cal recordar, actua com la font alimentària simple més important dels ecosistemes aquàtics.

Les diferents i variades classes de fitoplàncton comparteixen una característica comú com és la presència a totes aquestes microplantes d'aigua de pigments colorats, variables segons l'espècie, que els permeten fer la fotosíntesi i, així, transformar l'energia solar en energia química.

La causa de la seva proliferació massiva s'ha de cercar, igualment, a una causa natural, ja que, per reproduir-se, el fitoplàncton necessita, entre d'altres factors, molta llum solar i pre-

sència de nutrients, condicions que apareixen amb la primavera i que, en combinació amb l'escassa circulació d'aigua als espais portuaris i cales petites, propicien l'aparició massiva d'aquestes microplantes. No obstant això, la seva proliferació és, a la vegada, la causa de la seva desaparició, ja que, quan apareix de forma natural, el problema cessa quan el fitoplàncton ha consumit tots els nutrients. Aleshores es produeix una situació insostenible caracteritzada per la presència de major quantitat d'individus que de nutrients, de forma que els primers moren poc a poc, tot i que sempre sobreviu qualcun per poder repetir el cicle a la primavera següent.

Deu ports de la Comunitat Autònoma reben la bandera blava

Deu ports gestionats per la Comunitat Autònoma de les Illes Balears han obtingut aquest any la bandera blava. Els ports guardonats per la Fundació Europea d'educació ambiental (FEE) i l'associació d'educació ambiental i del consumidor (ADEAC) per l'any 2008 han estat: Port de Sóller, Port de Pollença, Port de Cala Rajada, Port de Cala Bona, Port de Porto Cristo, Port de Portocolom, Port de Cala Figuera, Port de la Colònia de Sant Jordi, Port de Sant Antoni de Portmany a Eivissa i el Port de Fornells a Menorca. La bandera blava és l'etiqueta ambiental internacional que premia el compliment d'estàndards com l'accessibilitat, la qualitat de les aigües o la informació ambiental als usuaris.

>> LES ILLES BALEARS PORT A PORT | *Cala Bona*

Un antic refugi de pescadors

► El Port disposa de 192 amarraments de diferent eslora y adopta la forma clàssica de dic i contradic ► Les instal·lacions datan de l'any 1954 ► Encara avui és possible observar els pescadors preparant els seus ormejos

REDACCIÓ INFOPORTS
SON SERVERA

Situat al municipi de Son Servera, a la costa nord-est de Mallorca, el port de Cala Bona és una de les instal·lacions portuàries més recents de les tretze que són gestionades de forma directa pel Govern de les Illes Balears. Els escassos antecedents històrics d'aquest port es remunten a principis del segle XX i acrediten l'existència d'una dotzena de pescadors que vivien en aquesta petita cala natural, on tenien ancorats els seus llaüts.

Fou precisament la modèstia i, fins i tot, la precarietat de les estructures que utilitzaven els pescadors les que motivaren la petició que, el 1934, realitzà el batle aleshores de Son Servera al Ministeri d'Obres Públiques per tal de construir un port de refugi per als professionals de la pesca, petició que fou acceptada, però que la irrupció de la Guerra Civil espanyola acabà per paraitzar.

Anys després, en concret l'any 1952, la necessitat de comptar amb unes instal·lacions adients es va reactivar i es redactà un projecte inicial que es construí el 1954 i que després de successives obres de millora posteriors donaren al port de Cala Bona la seva configuració actual, de la qual, avui per avui, gaudeixen de forma majoritària els aficionats a l'activitat nàutica, els navegants de l'esplai.

El port, amb un total de 192 amarraments per a vaixells d'es-

lora diferent, adopta la forma clàssica de dic i contradic, amb dós d'escullera, i engloben les instal·lacions primitives convertides en dàrsena interior. El mirall d'aigua s'aprofita amb tres obres complementàries. En concret, amb dos pantalans i un espigó.

Afortunadament, i tot i que els usuaris poden trobar en els establiments propers diversos serveis propis dels ports esportius, el cert és que la irrupció i el constant creixement de l'activitat turística a la zona no ha afec-



El port de Cala Bona està situat al municipi de Son Servera.

tat l'encant inicial del petit port de Cala Bona, un dels més bonics de la Badia de Llevant, i on encara avui és possible observar els pescadors preparant els seus ormejos i reparant les xarxes per

sortir a la mar, com si el temps s'hagués detingut en un petit port de la badia lleuantina en una mostra de respecte clar a l'origen mariner del port i del poble de Cala Bona.

FONTS: Ajuntament de Son Servera, Ports de les Illes Balears i «Les Illes Balears port a port», de Rafael Soler.

>> DIRECCIÓ GENERAL DE LA MAR | *Museu Marítim*

Les veles llatines tornen als peus de La Seu

REDACCIÓ INFOPORTS
PALMA

El Govern, el Consell Insular de Mallorca i l'Ajuntament de Palma faran una petició conjunta a l'Autoritat Portuària de Balears (APB) per tal de fer possible la creació del Museu Marítim en el Moll Vell de Palma, concretament a l'antic edifici de la companyia Trasmediterranea.

En aquest sentit, el conseller de Medi Ambient del Govern, Miquel Àngel Grimalt, confia en què els ciutadans de les Illes puguin comptar amb un museu que, considera, té la capacitat per convertir-se en un lloc de referència de tot el Mediterrani.



Govern, Ajuntament y Consell impulsaran conjuntament el Museu.

La determinació d'aquestes institucions per fer realitat el Museu el més aviat possible les ha dut a fer feina en el primer esborrany dels estatuts de la fundació que s'encarregaria de gestionar-lo. L'acord entre les citades administracions per a impulsar el Museu va ser presentat el passat 18 de maig en el llac del Parc de la Mar de Palma, on van ser fondejats diversos llaüts i bots de vela llatina, recreant una estampa del passat mariner de Mallorca.

Bartomeu Calafell, director general de la Mar, considera que la creació del Museu és «un deute històric» que ha de ser saldat «amb urgència».

Contacto / Contacte:



Port Colonia Sant Jordi
Tel.: 971 656 224
Fax: 971 656 224

Port Porto Cristo
Tel.: 971 820 419
Fax: 971 820 419

Port Sóller
Tel.: 971 633 316
Fax: 971 633 316

Port Sant Antoni de Portmany
Tel.: 971 340 503
Fax: 971 340 503

Port Cala Figuera
Tel.: 971 645 242
Fax: 971 645 242

Port Cala Bona
Tel.: 971 586 256
Fax: 971 586 256

Port Andratx
Tel.: 971 674 216
Fax: 971 674 216

Oficina Central
C/ Vicente Tofiño, 36
07007 Coll den Rabassa
Tel.: 902 024 444
Fax: 902 024 000
Email: info@portsib.es

Port Portopetro
Tel.: 971 643 476
Fax: 971 643 476

Port Cala Rajada
Tel.: 971 565 067
Fax: 971 565 067

Port Ciutadella
Tel.: 971 484 455
Fax: 971 381 193

Port Portocolom
Tel.: 971 824 683
Fax: 971 824 683

Port Pollença
Tel.: 971 866 867
Fax: 971 865 422

Port Fornells
Tel.: 971 376 604
Fax: 971 376 604